

CABOMETYX[®]
(cabozantinib) tablets
60 mg | 40 mg | 20 mg

SU MANUAL DE CABOMETYX

ENCUENTRE AQUÍ
todo lo que necesita
saber para comenzar
su tratamiento

Representación
de un paciente

Consulte la Información importante de seguridad en las páginas 14-19 y [haga clic aquí](#) para la Información para pacientes en la Información completa de prescripción.

Qué saber antes de empezar a tomar CABOMETRYX (cabozantinib)

¡Le damos la bienvenida!

Su médico ha elegido CABOMETRYX para usted o para alguien a quien usted cuida. Este manual lo ayudará a comenzar el tratamiento, proporcionándole información sobre CABOMETRYX, cómo tomarlo y qué hacer si tiene efectos secundarios.

Recuerde



Siempre hable con su equipo de atención médica si tiene alguna pregunta.





[Haga clic aquí](#) para visitar CABOMETRYX.com y obtener más información y recursos útiles.



La información en este manual no sustituye el asesoramiento de su equipo de atención médica.

Consulte la Información importante de seguridad en las páginas 14-19 y [haga clic aquí](#) para la Información para pacientes en la Información completa de prescripción.

Obtenga más información acerca del tratamiento que le recetaron

Cómo actúa el cáncer	5
Cómo funcionaría CABOMETRYX	6
Cómo tomar CABOMETRYX	8
Cómo trabajar con el equipo de atención médica para manejar determinados efectos secundarios	11
Información importante de seguridad	14
Más información sobre ciertos efectos secundarios	20
Cómo participar activamente en su tratamiento	22
Cómo acceder a información sobre apoyo financiero y recursos	26
 HAGA CLIC AQUÍ para obtener recursos educativos gratuitos para su tratamiento	 BE CONNECTED with CABOMETRYX® (cabozantinib) 28



Obtenga más información sobre CABOMETRYX (cabozantinib)

CABOMETRYX es un tipo de medicamento recetado conocido como inhibidor de la tirosina cinasa (TKI, por sus siglas en inglés). Es una tableta.

Se usa para tratar:

- A personas con cáncer de riñón (carcinoma de células renales). CABOMETRYX se puede utilizar:
 - En combinación con nivolumab para tratar a personas con carcinoma de células renales (CCR) que se ha propagado (CCR avanzado) y que aún no han recibido tratamiento.
 - Como medicamento único para tratar a personas con CCR avanzado.
- A personas con cáncer de hígado (carcinoma hepatocelular) que fueron previamente tratadas con el medicamento sorafenib.
- A adultos y niños a partir de los 12 años que tienen un tipo de cáncer de tiroides denominado cáncer de tiroides diferenciado (DTC) que se haya propagado (avanzado a nivel local o metastásico), **y**
 - que haya progresado después de una terapia previa dirigida a VEGFR **y**
 - su DTC ya no pueda tratarse con yodo radioactivo o no esté en condiciones de recibir tratamiento con yodo radioactivo.
- A adultos y niños a partir de los 12 años con tumores neuroendocrinos pancreáticos (pNET) o extrapancreáticos (epNET) que han recibido tratamiento previo, no son candidatos para cirugía y la enfermedad se haya propagado (avanzado a nivel local o metastásico).

No se sabe si CABOMETRYX es seguro y efectivo en los niños menores de 12 años.

INFORMACIÓN IMPORTANTE DE SEGURIDAD ESPECÍFICA

CABOMETRYX podría provocar efectos secundarios graves, incluidos los siguientes:

Sangrado (hemorragia). CABOMETRYX puede causar sangrado grave que podría provocar la muerte. Informe a su proveedor de atención médica de inmediato si experimenta alguna señal de sangrado durante el tratamiento con CABOMETRYX, incluidas las siguientes:

- tos con sangre o coágulos de sangre
- vómito de sangre o con forma de granos de café
- heces rojas o negras (como brea)
- sangrado menstrual más espeso de lo normal
- cualquier sangrado inusual o espeso

Cómo actúa el cáncer

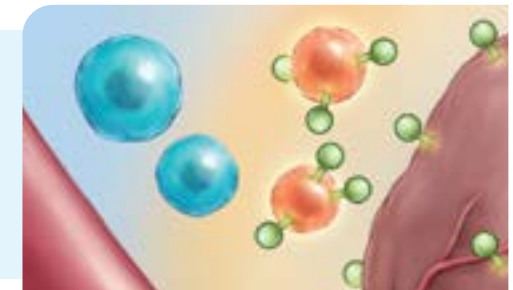
Las células de su cuerpo incluyen proteínas que envían señales a las células para que crezcan y se dividan.



En el cáncer, estas señales hacen que los vasos sanguíneos crezcan y alimenten al tumor (angiogénesis).



Las células inmunes que generalmente ayudan a encontrar y destruir las células cancerígenas son bloqueadas por células inmunosupresoras.



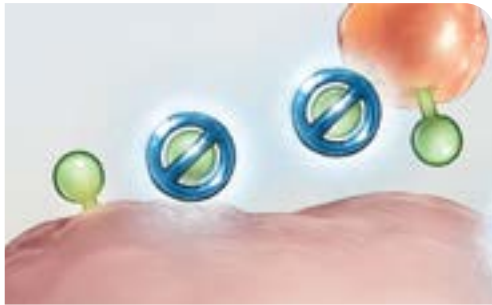
Leyenda



Consulte la Información importante de seguridad en las páginas 14-19 y [haga clic aquí](#) para la Información para pacientes en la Información completa de prescripción.

CABOMETRYX[®]
(cabozantinib) tablets
60 mg | 40 mg | 20 mg

Cómo funcionaría CABOMETRYX (cabozantinib) solo



Se cree que CABOMETRYX reduce o demora las señales que las proteínas envían a las células cancerígenas para que estas crezcan y se dividan.



CABOMETRYX puede limitar el crecimiento de los vasos sanguíneos que alimentan al tumor y puede ayudar a que el cuerpo destruya las células cancerígenas.



Con CABOMETRYX, es probable que los tumores dejen de crecer.

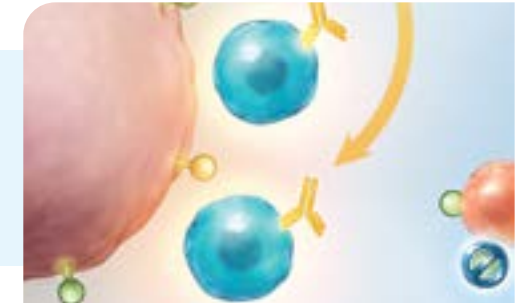
El tratamiento con CABOMETRYX, ya sea solo o en combinación con OPDIVO, puede afectar tanto a las células cancerígenas como a las normales. Esto puede provocar ciertos efectos secundarios. Para obtener más información sobre los efectos secundarios de CABOMETRYX, consulte la Información importante de seguridad a lo largo de este folleto, en las páginas 14-19, y [haga clic aquí](#) para la Información para pacientes en la Información completa de prescripción. Para obtener más información sobre OPDIVO, incluidos los posibles efectos secundarios, visite [OPDIVO.com](#).

Cómo funcionaría CABOMETRYX en combinación con OPDIVO® (nivolumab) en un cáncer de riñón avanzado

A veces, CABOMETRYX se indica en combinación con un medicamento de inmunoterapia llamado OPDIVO.



OPDIVO ayuda a que las células inmunes puedan reconocer y atacar las células cancerígenas que se esconden.



CABOMETRYX + OPDIVO pueden mejorar la capacidad de su cuerpo para combatir el cáncer de riñón avanzado.



Leyenda



proteína



células
inmunosupresoras



células
inmunes



CABOMETRYX



OPDIVO

Cómo tomar CABOMETRYX (cabozantinib)

CABOMETRYX es una **tableta no quimioterapéutica** que se puede tomar en casa **una vez al día o según las indicaciones del médico.**

QUÉ HACER



- Trague las tabletas de CABOMETRYX enteras
- Tome su dosis de CABOMETRYX a la misma hora todos los días o según indicaciones del médico
- Tome CABOMETRYX con el estómago vacío, al menos una hora antes o al menos dos horas después de comer

QUÉ NO HACER



- No tome CABOMETRYX con la comida
- No triture, mastique ni parta las tabletas



- **No tome jugo de pomelo (toronja), no coma pomelo y no ingiera suplementos que contengan pomelo ni hierbas de San Juan (“St. John’s wort”) durante el tratamiento con CABOMETRYX**

Informe a su equipo de atención médica sobre todos los medicamentos que toma, incluidos los medicamentos, las vitaminas y los suplementos herbales recetados o de venta libre.

Llame a su equipo de atención médica de inmediato si toma demasiado CABOMETRYX.

Consulte la Información importante de seguridad en las páginas 14-19 y [haga clic aquí](#) para la Información para pacientes en la Información completa de prescripción.

¿Qué sucede si olvida tomar CABOMETRYX?

Si su próxima dosis es en:

Menos de 12 horas

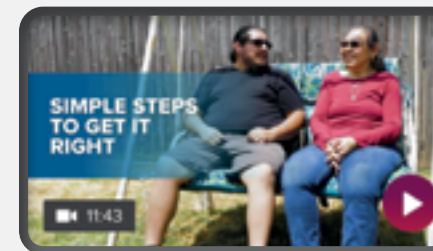
- No compense la dosis olvidada
- Tome la siguiente dosis en el horario habitual

12 horas o más

- Hable con su médico o enfermera si se saltea una dosis

Este contenido no representa asesoramiento médico. Hable con su médico si tiene alguna pregunta.

Vea este video para conocer la experiencia de pacientes reales y obtener consejos, incluidos algunos sobre cómo recordar tomar CABOMETRYX.



HAGA CLIC AQUÍ

Cómo tomar CABOMETRYX (cabozantinib)

(Cont.)

Dosis iniciales recomendadas habitualmente

Si toma CABOMETRYX en combinación con OPDIVO® (nivolumab) o OPDIVO Qvantig™ (nivolumab+hyaluronidase-nvhy)

Consulte con su equipo de atención médica para saber qué opción de administración de OPDIVO es la más adecuada para usted.



CABOMETRYX
tableta

40 mg una vez al día



OPDIVO

infusión intravenosa
cada dos semanas



cada cuatro semanas



CABOMETRYX
tableta

40 mg una vez al día



OPDIVO Qvantig

inyección
cada dos semanas



cada cuatro semanas



Si toma CABOMETRYX solo

Para cáncer de riñón avanzado o cáncer de hígado

CABOMETRYX 60 mg una vez al día

Para tumores neuroendocrinos o cáncer de tiroides diferenciado (papilar o folicular)

CABOMETRYX 60 mg una vez al día para adultos y niños a partir de los 12 años que pesen 88 libras o más

CABOMETRYX 40 mg una vez al día para niños a partir de los 12 años que pesen menos de 88 libras

No se sabe si CABOMETRYX es seguro y efectivo en los niños menores de 12 años.

Su médico o enfermera determinarán la dosis adecuada para usted

Cada persona que toma CABOMETRYX podría responder de manera diferente

Consulte la Información importante de seguridad en las páginas 14-19 y [haga clic aquí](#) para la Información para pacientes en la Información completa de prescripción.

Cómo trabajar con el equipo de atención médica para manejar determinados efectos secundarios

El equipo de atención médica es su mejor recurso

Su equipo de atención médica lo ayudará a manejar ciertos efectos secundarios. **Ellos se preocupan por su bienestar y le ofrecerán apoyo adicional si lo necesita.**

No deje de contactarlos ante cualquier inquietud, sin importar cuán insignificante sea. Siempre están disponibles para ayudarlo.



Si tiene preguntas o no se siente bien, comuníquese con ellos de inmediato.

Nuestro enfoque, llamado RIM, lo ayudará a compartir información con su equipo de atención médica

R

RECONOCER

si se siente diferente; esto podría ser un síntoma o un efecto secundario

I

INFORMAR

inmediatamente a su equipo de atención médica

M

MANEJAR

los efectos secundarios trabajando junto con su equipo de atención médica

Los efectos secundarios pueden ocurrir en cualquier momento, incluso durante las primeras semanas o meses luego de haber comenzado el tratamiento con CABOMETYX.

Cuanto antes comparta información, antes podrá su equipo de atención médica ayudarlo a controlar ciertos efectos secundarios.

Consulte la Información importante de seguridad en las páginas 14-19 y [haga clic aquí](#) para la Información para pacientes en la Información completa de prescripción.

Cómo su equipo de atención médica puede ayudarlo a manejar determinados efectos secundarios (Cont.)

No todos mantendrán la misma dosis de CABOMETYX. Encontrar la dosis adecuada para usted puede ayudarlo a continuar con el tratamiento.

Su equipo de atención médica trabajará con usted para encontrar un equilibrio entre la eficacia del tratamiento y el manejo de los efectos secundarios.



La dosis del medicamento se puede ajustar en función de cómo responda su cuerpo.



Los ajustes de dosis no son un contratiempo, ya que pueden ayudarlo a continuar con el tratamiento.



La reducción de la dosis es una forma de personalizar el tratamiento según sus necesidades.

Tenga en cuenta que no todos los efectos secundarios se pueden controlar y algunos podrían requerir la discontinuación permanente del medicamento.

Vea este video donde profesionales de la salud explican por qué los ajustes de dosis son comunes durante el tratamiento.



HAGA CLIC AQUÍ

Indicaciones e información importante de seguridad

¿Qué es CABOMETRYX?

CABOMETRYX es un medicamento recetado que se usa para tratar:

- A personas con cáncer de riñón (carcinoma de células renales). CABOMETRYX se puede utilizar:
 - En combinación con nivolumab para tratar a personas con carcinoma de células renales (CCR) que se ha propagado (CCR avanzado) y que aún no han recibido tratamiento.
 - Como medicamento único para tratar a personas con CCR avanzado.
- A personas con cáncer de hígado (carcinoma hepatocelular) que fueron previamente tratadas con el medicamento sorafenib.
- A adultos y niños a partir de los 12 años que tienen un tipo de cáncer de tiroides denominado cáncer de tiroides diferenciado (DTC) que se haya propagado (avanzado a nivel local o metastásico), **y**
 - que haya progresado después de una terapia previa dirigida a VEGFR **y**
 - su DTC ya no pueda tratarse con yodo radioactivo o no esté en condiciones de recibir tratamiento con yodo radioactivo.
- A adultos y niños a partir de los 12 años con tumores neuroendocrinos pancreáticos (pNET) o extrapancreáticos (epNET) que han recibido tratamiento previo, no son candidatos para cirugía y la enfermedad se haya propagado (avanzado a nivel local o metastásico).

No se sabe si CABOMETRYX es seguro y efectivo en los niños menores de 12 años.

¿Cuáles son los posibles efectos secundarios de CABOMETRYX?

CABOMETRYX podría provocar efectos secundarios graves, incluidos los siguientes:

Sangrado (hemorragia). CABOMETRYX puede causar sangrado grave que podría provocar la muerte. Informe a su proveedor de atención médica de inmediato si experimenta alguna señal de sangrado durante el tratamiento con CABOMETRYX, incluidas las siguientes:

- tos con sangre o coágulos de sangre
- vómito de sangre o con forma de granos de café
- heces rojas o negras (como brea)
- sangrado menstrual más espeso de lo normal
- cualquier sangrado inusual o espeso

Un desgarro en el estómago o en la pared intestinal (perforación) o una conexión anormal entre dos partes del cuerpo (fístula). Informe de inmediato a su proveedor de atención médica si tiene sensibilidad o dolor en el área del estómago (abdomen) que es grave o que no desaparece.

Coágulos de sangre, derrames cerebrales, ataques al corazón y dolor en el pecho. Si experimenta alguno de los siguientes problemas, obtenga ayuda de emergencia de inmediato:

- hinchazón o dolor en los brazos o las piernas
- falta de aire
- sensación de aturdimiento o desmayos
- más sudoración de lo normal
- adormecimiento o debilidad en el rostro, los brazos o las piernas, especialmente en un lado del cuerpo
- confusión repentina o dificultad para hablar o entender
- dificultad repentina para ver con uno o ambos ojos
- dificultad repentina para caminar
- mareos, pérdida del equilibrio o de la coordinación
- fuerte dolor de cabeza repentino

Presión arterial alta (hipertensión). La hipertensión es común durante el tratamiento con CABOMETRYX y, a veces, puede ser grave. Su proveedor de atención médica le controlará la presión arterial antes de comenzar el tratamiento con CABOMETRYX y regularmente durante el tratamiento con CABOMETRYX. Si es necesario, también podría recetarle medicamentos para tratar la presión arterial alta. Informe a su proveedor de atención médica si presenta dolores de cabeza intensos, hemorragias nasales, cansancio o confusión, cambios en la visión, dolor en el pecho, dificultad para respirar, latidos cardíacos irregulares o sangre en la orina.

Problemas cardíacos. CABOMETRYX puede causar insuficiencia cardíaca que podría provocar la muerte. Su proveedor de atención médica podría evaluar el funcionamiento de su corazón antes de comenzar el tratamiento con CABOMETRYX y durante el mismo. Infórmele a su proveedor de atención médica de inmediato si presenta cualquiera de los siguientes signos y síntomas: sensación de que el corazón late con fuerza, muy rápido o de manera irregular; falta de aire; hinchazón en los tobillos o pies; sensación de aturdimiento o cansancio.

Información importante de seguridad

(Cont.)

Diarrea. La diarrea es común durante el tratamiento con CABOMETRYX y puede ser grave. Si es necesario, su proveedor de atención médica podría recetarle medicamentos para tratar la diarrea. Informe a su proveedor de atención médica de inmediato si, con frecuencia, sus heces son blandas o líquidas.

Un problema de la piel llamado reacción cutánea mano-pie. Las reacciones cutáneas mano-pie son comunes con CABOMETRYX y pueden ser graves. Informe a su proveedor de atención médica de inmediato si tiene erupciones, enrojecimiento, dolor, hinchazón o ampollas en las palmas de las manos o las plantas de los pies.

Problemas hepáticos. Pueden producirse problemas de hígado durante el tratamiento con CABOMETRYX. Cuando CABOMETRYX se toma en combinación con nivolumab, pueden ocurrir cambios graves en las pruebas de función hepática con más frecuencia que si toma CABOMETRYX solo. Su proveedor de atención médica le pedirá análisis de sangre para controlar el funcionamiento del hígado antes de comenzar el tratamiento con CABOMETRYX y durante el tratamiento con CABOMETRYX.

Informe de inmediato a su proveedor de atención médica si desarrolla síntomas de problemas hepáticos como, por ejemplo, color amarillo de la piel o en el blanco de los ojos, náuseas o vómitos intensos, dolor en el lado derecho del área del estómago (abdomen), orina oscura, sangrado o hematomas que aparecen más fácilmente de lo normal.

Problemas con las glándulas adrenales. Su proveedor de atención médica le controlará esta complicación. Puede recetarle una terapia de reemplazo hormonal o medicamentos con corticoides, de ser necesario. Informe de inmediato a su proveedor de atención médica si desarrolla cualquiera de los siguientes signos o síntomas: cansancio extremo, mareos o desmayos, debilidad, náuseas o vómitos.

Proteína en la orina y posibles problemas renales. Entre los síntomas podrían incluirse hinchazón en las manos, los brazos, las piernas o los pies. Su proveedor de atención médica le controlará este problema durante el tratamiento con CABOMETRYX.

Problemas de mandíbula graves (osteonecrosis). Su proveedor de atención médica debería revisarle la boca antes de comenzar el tratamiento con CABOMETRYX y durante el mismo. Informe a su

dentista que está tomando CABOMETRYX. Es importante que practique una buena higiene bucal durante el tratamiento con CABOMETRYX. Informe de inmediato a su proveedor de atención médica si desarrolla cualquier síntoma de problemas mandibulares, incluidos dolor mandibular, dolor de dientes o llagas en las encías.

Problemas con la cicatrización de heridas. En las personas que toman CABOMETRYX se han observado problemas para cicatrizar heridas. Informe a su proveedor de atención médica si piensa realizarse una cirugía antes o durante el tratamiento con CABOMETRYX.

- Debe dejar de tomar CABOMETRYX al menos 3 semanas antes de cualquier cirugía programada.
- Su proveedor de atención médica le indicará cuándo puede comenzar a tomar CABOMETRYX nuevamente luego de la cirugía.

Síndrome de leucoencefalopatía posterior reversible (SLPR). Durante el tratamiento con CABOMETRYX, puede desarrollarse una afección llamada síndrome de leucoencefalopatía posterior reversible. Informe a su proveedor de atención médica de inmediato si tiene dolores de cabeza, convulsiones, confusión, cambios en la visión o problemas para pensar.

Cambio en la función tiroidea. CABOMETRYX puede ocasionar cambios en la función tiroidea, incluidos cambios en los niveles de las hormonas tiroideas en sangre. Su proveedor de atención médica le pedirá análisis de sangre para controlar el funcionamiento de la tiroides antes de comenzar el tratamiento con CABOMETRYX y durante el mismo.

Disminución de los niveles de calcio en sangre (hipocalcemia). CABOMETRYX puede ocasionarle una disminución de calcio en la sangre. Su proveedor de atención médica realizará análisis de sangre para verificar este problema y le proporcionará calcio, de ser necesario. **Infórmele a su proveedor de atención médica de inmediato si presenta cualquiera de los siguientes signos o síntomas:**

- rigidez o espasmos musculares
- convulsiones
- adormecimiento u hormigueo en los dedos de la mano o del pie, o alrededor de la boca
- aumento de peso repentino
- hinchazón en brazos, manos, piernas y tobillos

Información importante de seguridad

(Cont.)

Su proveedor de atención médica puede cambiar la dosis de CABOMETRYX, suspender su administración temporariamente o interrumpir el tratamiento de manera permanente si usted presenta determinados efectos secundarios.

Entre los efectos secundarios más comunes de CABOMETRYX se incluyen:

- cansancio
- náuseas y vómitos
- estreñimiento
- disminución del apetito
- pérdida de peso

Los efectos secundarios más habituales de CABOMETRYX cuando se usa con nivolumab son los siguientes:

- cansancio
- llagas en la boca
- erupciones
- niveles bajos de la hormona tiroidea (hipotiroidismo)
- dolor en músculos, huesos y articulaciones
- disminución del apetito
- náuseas
- cambios en los sabores
- dolor en el área estomacal (abdomen)
- tos
- infección del tracto respiratorio superior

CABOMETRYX puede provocar problemas de fertilidad en hombres y mujeres que podrían afectar sus posibilidades de concebir. Hable con su proveedor de atención médica si tiene preguntas acerca de la fertilidad.

Estos no son todos los efectos secundarios posibles de CABOMETRYX. Llame a su médico para obtener asesoramiento sobre los efectos secundarios. Puede informar los efectos secundarios a la Administración de Alimentos y Medicamentos (FDA) al 1-800-FDA-1088 o en www.fda.gov/medwatch.

Si su proveedor de atención médica le receta CABOMETRYX junto con nivolumab, lea también la Guía de Medicamentos que viene con nivolumab.

Antes de tomar CABOMETRYX, informe a su proveedor de atención médica todas las afecciones médicas que tenga, incluida cualquiera de las siguientes:

- ha tenido un problema hepático que no sea cáncer de hígado

- tiene una historia de sangrado reciente, por ejemplo, tos o vómitos con sangre o heces negras (como brea)
- tiene una herida abierta o en proceso de cicatrización
- tiene presión arterial alta
- tiene bajos niveles de calcio en sangre (hipocalcemia)
- piensa realizarse una cirugía o un procedimiento dental, o se ha realizado una cirugía recientemente. Debe suspender el tratamiento con CABOMETRYX al menos 3 semanas antes de cualquier cirugía programada
- está embarazada o piensa quedar embarazada, CABOMETRYX puede hacerle daño a su bebé
 - Si puede quedar embarazada, su proveedor de atención médica revisará su estado antes de comenzar el tratamiento con CABOMETRYX.
 - Las mujeres que pueden quedar embarazadas deben utilizar un método anticonceptivo efectivo durante el tratamiento y durante 4 meses después de la última dosis de CABOMETRYX.
 - Hable con su proveedor de atención médica sobre los métodos anticonceptivos que sean adecuados para usted.
 - Si queda embarazada o piensa que lo está, informe a su proveedor de atención médica de inmediato.
- si está amamantando o piensa hacerlo. No se sabe si CABOMETRYX pasa a la leche materna. No amamante durante el tratamiento ni durante los 4 meses posteriores a la última dosis de CABOMETRYX.

Informe a su proveedor de atención médica sobre todos los medicamentos que toma, incluidos los medicamentos, las vitaminas y los suplementos herbales recetados o de venta libre. CABOMETRYX y otros medicamentos determinados podrían afectarse mutuamente y provocar efectos secundarios.

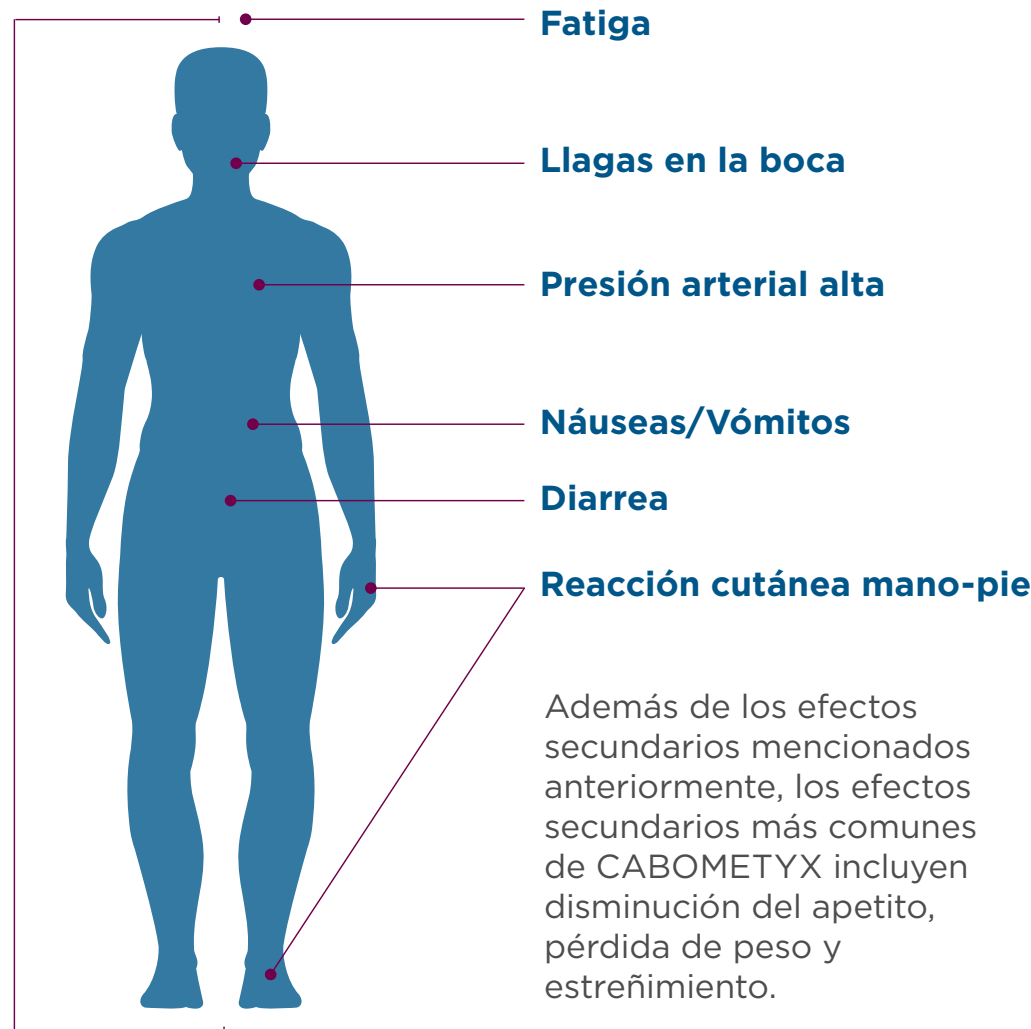
¿Qué debo evitar mientras tomo CABOMETRYX?

Evite tomar jugo de pomelo, comer pomelo o tomar suplementos que contengan pomelo o hierba de San Juan durante el tratamiento con CABOMETRYX.

Más información sobre ciertos efectos secundarios

CABOMETRYX (cabozantinib) puede provocar efectos secundarios

Informe a su equipo de atención médica inmediatamente si experimenta algún efecto secundario que le molesta o no desaparece. A continuación incluimos algunos efectos secundarios que pueden ocurrir durante el tratamiento con CABOMETRYX:



Si está tomando CABOMETRYX + OPDIVO® (nivolumab) o OPDIVO Qvantig™ (nivolumab+hyaluronidase-nvhy), también podría experimentar efectos secundarios de OPDIVO. Le recomendamos que hable con su equipo de atención médica acerca de cuáles son.

Los efectos secundarios más comunes de CABOMETRYX cuando se usa en combinación fueron: cansancio, llagas en la boca, erupciones, niveles bajos de la hormona tiroidea (hipotiroidismo), dolor en músculos, huesos y articulaciones, disminución del apetito, náuseas, cambios en los sabores, dolor en el área estomacal (abdomen), tos, o infección del tracto respiratorio superior.

Si tiene preguntas sobre **OPDIVO** o **OPDIVO Qvantig**, llame al **1-855-OPDIVO-1 (1-855-673-4861)** o visite **OPDIVO.com**.

Anote aquí las recomendaciones de su equipo de atención médica:

Consulte la Información importante de seguridad en las páginas 14-19 y [haga clic aquí](#) para la Información para pacientes en la Información completa de prescripción.

Cómo participar activamente en su tratamiento

Vaya bien preparado a la cita con el médico

Antes de la cita



Si es posible, pídale a su cuidador o a un amigo que lo acompañe

Esté preparado con preguntas que quiera hacerle a su equipo de atención médica, como, por ejemplo:

- ¿Cuáles son algunas de las pruebas que mostrarán si mi tratamiento está funcionando?
- ¿Con qué frecuencia tendré que realizar estas pruebas?
- ¿A quién puedo llamar si creo que estoy teniendo un efecto secundario?
- ¿Tengo alguna restricción de ejercicio?
- ¿Qué pasos puedo tomar para comer una dieta más saludable?

Durante la cita



Tome notas

- Pídale a su cuidador o amigo que lo ayude tomando notas.
- Haga preguntas si hay algo que no entiende o que le preocupa.
- Si no está seguro, pídale a su enfermera que anote información clave que debe recordar.
- No tenga miedo de hacer preguntas; sus inquietudes nos importan.



Planee con anticipación

- Programe su próxima cita con el médico antes de irse.
- Guarde la información de contacto a mano, ya sea en su teléfono o en la Tarjeta de billetera que se incluye en este manual.

Consulte la Información importante de seguridad en las páginas 14-19 y [haga clic aquí](#) para la Información para pacientes en la Información completa de prescripción.

Cómo participar activamente en su tratamiento (Cont.)



Aliméntese bien. Hable con su equipo de atención médica sobre sus objetivos de nutrición.

- Es importante que su cuerpo reciba los nutrientes y las calorías que necesita.



Manténgase en movimiento. Hable con su equipo de atención médica sobre qué ejercicios son adecuados para usted.



Cúidese. La meditación puede ayudar con la ansiedad, el estrés y la fatiga.



Conozca su presión arterial. Controlarla es importante para mantenerse sano; hable con su equipo de atención médica acerca de su presión arterial.

Consulte la Información importante de seguridad en las páginas 14-19 y [haga clic aquí](#) para la Información para pacientes en la Información completa de prescripción.

ESTOY TOMANDO:



(cabozantinib) tablets
60 mg | 40 mg | 20 mg

solo

en combinación con OPDIVO® (nivolumab) o OPDIVO Qvantig™ (nivolumab+hyaluronidase-nvhy)

Mantenga a mano la información de contacto de su equipo de atención médica

- [Haga clic aquí](#) para obtener una versión imprimible de esta Tarjeta de billetera.
- En el frente de la tarjeta, indique si toma CABOMETRYX solo o en combinación con OPDIVO® (nivolumab) o OPDIVO Qvantig™ (nivolumab+hyaluronidase-nvhy).
- En la sección del medio, anote sus medicamentos recetados y de venta libre.
- Al dorso, escriba la información de contacto de su equipo de atención médica.

Información sobre apoyo financiero y recursos



Para obtener más información sobre cómo EASE puede ayudarlo, comuníquese con nosotros llamando al:

**1-844-900-EASE
(1-844-900-3273)**

Exelixis Access Services (EASE) es el recurso indicado si tiene preguntas y necesidades acerca de la cobertura de seguro, la asistencia financiera y el apoyo para el tratamiento con CABOMETYX® (cabozantinib).

Ayuda para comenzar y permanecer en tratamiento con CABOMETYX

Su Administrador de casos de EASE está disponible por teléfono para ayudarlo a:

- Entender si su seguro médico cubre tabletas de CABOMETYX y cuáles serían sus costos de bolsillo asociados con este medicamento
- Conocer sus opciones de asistencia financiera



HAGA CLIC AQUÍ

para inscribirse y obtener más información sobre EASE

Consulte la Información importante de seguridad en las páginas 14-19 y [haga clic aquí](#) para la Información para pacientes en la Información completa de prescripción.

Si tiene un seguro comercial...



Programa de copago de EASE

Los pacientes elegibles que tienen un seguro comercial pueden pagar desde tan solo \$0 al mes. Se aplican límites anuales y de transacción. El programa de copago de EASE no está disponible para pacientes que reciben reembolsos por medicamentos recetados bajo ningún programa de seguro federal, estatal o financiado por el gobierno o donde lo prohíba la ley. Se aplican términos y condiciones adicionales.

Si no tiene seguro o no puede pagar el medicamento...



Programa de asistencia para pacientes de EASE

Si reúne los requisitos, puede recibir CABOMETYX sin costo. Se aplican restricciones y normas de elegibilidad adicionales.

Esta descripción del programa de servicios de acceso de Exelixis® tiene solo fines informativos. Exelixis no hace declaraciones ni garantías con respecto al reembolso o la cobertura de un servicio o artículo. La información proporcionada mediante el programa de servicios de acceso de Exelixis no constituye asesoramiento médico ni legal, y no tiene el objetivo de sustituir una consulta con un proveedor de atención médica licenciado, un asesor legal o cualquier otro tercero pagador correspondiente. Exelixis se reserva el derecho de modificar el programa en cualquier momento, sin aviso previo.

Acceso. Asistencia. En todo el camino.



**LLAME AL:
1-844-900-EASE
(1-844-900-3273)**



**De lunes a viernes,
de 8:00 a. m. a 8:00 p. m.
Hora del Este**



**¡INSCRÍBASE
hoy mismo!**
(ver abajo)

Obtenga apoyo durante su tratamiento

El programa de apoyo BE CONNECTED está diseñado para ofrecer información educativa para usted o alguien a quien usted cuida que está tomando CABOMETYX y para brindarle más información sobre qué esperar durante el tratamiento.

- Reconocer efectos secundarios y trabajar con su equipo de atención médica para manejarlos
- Dónde encontrar recursos útiles
- Consejos para mejorar el estilo de vida y bienestar
- Información sobre organizaciones que pueden brindarle apoyo

Si tiene preguntas sobre el tratamiento, hable con su equipo de atención médica.

Consulte la Información importante de seguridad en las páginas 14-19 y [haga clic aquí](#) para la Información para pacientes en la Información completa de prescripción.



OPDIVO® y el logo relacionado son marcas registradas y OPDIVO Qvantig™ y el logo relacionado son marcas de Bristol-Myers Squibb Company.

EXELIXIS®

 **CABOMETYX®**
(cabozantinib) tablets
60 mg | 40 mg | 20 mg